

## Čo možno urobiť na ochranu veľkých šeliem pred pytliactvom?

- Bojovať za lepšie presadzovanie právnych predpisov na riadne sankcionovanie pytliactva, ktoré sa považuje za trestný čin.
- Vykonávanie preventívnych opatrení na zníženie konfliktov medzi ľuďmi a voľne žijúcimi živočíchmi, ktoré môžu viesť k pytliactvu.
- Sprísniť colné kontroly s cieľom odhaliť a sankcionovať obchodovanie s tovarom z chránených druhov.
- Zaviesť lepší dozor nad lesnou zverou v oblastiach, v ktorých sa vyskytujú veľké šelmy.
- Zlepšiť manažment populácií veľkých šeliem prostredníctvom lepšej spolupráce medzi karpatskými krajinami.
- Zlepšiť komunikáciu medzi úradmi a inými zainteresovanými stranami s cieľom lepšie predchádzať a koordinovať úsilie v boji proti pytliactvu.
- Využiť nástroj (napr. aplikáciu) pre širokú verejnosť na hlásenie pascí nájdených v teréne alebo konkrétnych prípadov pytliactva.
- Riešiť problém konfliktu medzi ľuďmi a voľne žijúcimi zvieratami holistickým spôsobom - lepšia je implementácia preventívnych opatrení, kampane na zvýšenie informovanosti. Pokiaľ ide o kompenzačné opatrenia za straty, ktoré utrpeli poľnohospodári, tieto budú z dlhodobého hľadiska fungovať len vtedy, ak sa ostatné opatrenia budú vykonávať súbežne, inak sa budú týkať iba dôsledkov, nie príčin konfliktov.

## Vedeli ste, že?

V roku 2012 bol prvý monitorovaný medveď WWF v rámci cezhraničného projektu zastrelený v poľovnom revíri v okrese Maramures. Medveďom bol 6-8 ročný samec, 2 metre vysoký, ktorý vážil 150 kg. S kódovým číslom WWF 11621 mal zozbierať údaje o preferovaných presunoch pre získavanie potravy, rozmnožovanie a lokálnych presnoch v oblasti, kde takéto informácie chýbali alebo boli neúplné. Tieto nové údaje by preto boli mimoriadne cenné pre formuláciu a implementáciu vhodných opatrení manažmentu pre populáciu medvedov v oblasti. Zástupcovia WWF síce o úhyn medveďa promptne informovali vedenie poľovného revíru, ten však políciu ihneď neinformoval, aj keď má na to zákonnú povinnosť. WWF a partneri poskytli všetky technické a vedecké informácie a údaje na podporu vyšetrovania, ale legislatívne medzery zabránili konkrétnym výsledkom a prípad, žiaľ, zostal nevyriešený.

## Viac informácií u:

**Alexandra Pușcaș**  
projektová manažérka

apuscas@wwf.ro  
+40 735 552 931

Tento projekt je realizovaný organizáciou WWF Rumunsko v Maramureș v partnerstve s mimovládou organizáciou RakhivEcoTour z Ukrajiny, Národným Parkom Aggtelek z Maďarska a Slovenskou ornitologickou spoločnosťou SOS/ BirdLife zo Slovenska.

<http://www.huskroua-cbc.net>

Projekt „Otvorené hranice pre voľne žijúcu divú zver v Karpatoch“ sa začal 1. októbra 2019 a je financovaný z Programu cezhraničnej spolupráce ENI 2014-2020 pre Maďarsko-Slovensko-Rumunsko-Ukrajinu. Projekt je plánovaný na obdobie 34 mesiacov.

Celkové náklady na projekt sú 1 550 871,83 EUR, z toho 1 395 784,63 EUR predstavuje príspevok Európskej únie. Tento materiál bol vyrobený s finančnou podporou Európskej únie. Za jeho obsah zodpovedá SOS/BirdLife Slovakia, pričom nemusí nevyhnutne vyjadrovať názory Európskej únie.



Hungary-Slovakia-Romania-Ukraine  
ENI Cross-border Cooperation Programme  
2014-2020



**PARTNERSHIP  
WITHOUT BORDERS**

## VEĽKÉ ŠELMY ZOHRÁVAJÚ V ŽIVOTNOM PROSTREDÍ DÔLEŽITÚ ÚLOHU



[www.openbordersforbears.com](http://www.openbordersforbears.com)

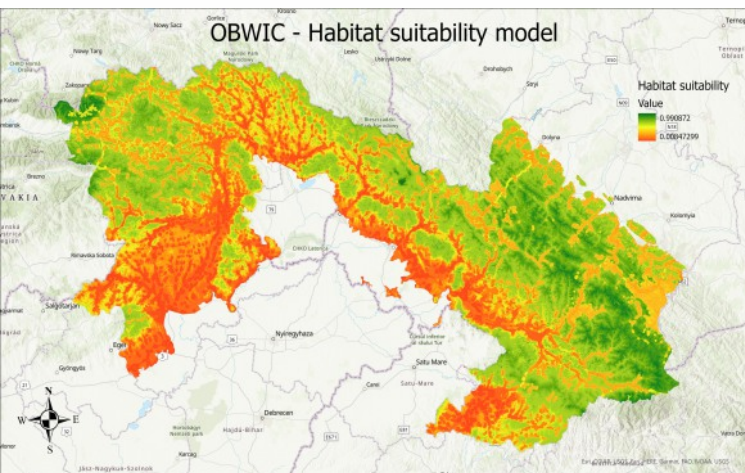
© Matei Plesa - WWF-Rumunsko



Spolufinancované Európskou úniou

Karpatský región je domovom viac ako tretiny z približne 12 000 vlkov, 17 000 medvedov a 9 500 rysov, ktoré žijú v Európe, mimo Ruska. Tieto prísne chránené a ekologicky a kultúrne významné cicavce sú ohrozené nielen pytliactvom, ale aj fragmentáciou a zmenšovaním biotopov, ktoré sú spôsobené chaotickým plánovaním a rozvojom infraštruktúry.

Partneri projektu zo štyroch krajín (WWF Dunajsko-Karpatský program Rumunsko – pobočka Maramureș, Rumunsko, Slovenská ornitologická spoločnosť/BirdLife Slovensko, mimovládna organizácia RakhivEcoTour Ukrajina, Správa národného parku Aggtelek Maďarsko) sa vydali na dynamickú cestu s názvom „Otvorené hranice pre voľne žijúcu divú zver v Karpatoch“ [www.openbordersforbears.com](http://www.openbordersforbears.com) s cieľom navrhnuť a zabezpečiť cezhraničnú ekologickú konektivitu biotopov veľkých šeliem. Projekt financovaný v rámci Programu cezhraničnej spolupráce Maďarsko-Slovensko-Rumunsko-Ukrajina ENI 2014-2020 (<https://huskroua-cbc.eu/>) má za cieľ zlepšiť ekologickú konektivitu v štyroch krajinách a podporiť integrovaný manažment biotopov pre vlka dravého, medveďa hnedého a ryso ostrovida.



Veľké šelmy zohrávajú v životnom prostredí dôležitú úlohu. Sme len na začiatku zisťovania toho, aký pozitívny vplyv majú na životné prostredie. Medvede, napríklad zohrávajú úlohu pri hnojení lesov, ťahaním zdochlín cez lesy a kladením výkalov na lesnú pôdu. Pretože medvede sa živia ovocím a orechmi, ich výkaly rozširujú semená. Každé semeno sa na začiatok položí na lesnú pôdu s malým „hnojivom“ aby mohlo začať rásť. Medvede tiež pomáhajú čistiť prírodu od odumretých tel živých živočíchov a pomáhajú udržiavať rovnováhu populácií bylinožravcov, akými sú jelene.

## Vedeli ste, že?

**V Európe sú veľké šelmy prísne chránené, preto nie sú predmetom trofejového lovu. Napriek tomu niektoré európske krajiny so stabilnou úrovňou populácií veľkých šeliem zaviedli určité schémy lovu, aby sa predišlo konfliktom medzi ľuďmi a medveďmi a tiež škodám na zvieratách (iba keď nie je k dispozícii iná možnosť). O tomto manažmentovom nástroji sa však vedú diskusie medzi ochranármi prírody a poľovníkmi alebo dokonca časťou občianskej spoločnosti, ktorá medveďa považuje za hrozbu pre svoj život. Zostávajú preto niektoré otázky: môžu vrcholové predátory regulovať svoju populáciu prirodzeným spôsobom, obmedzeným dostupným priestorom a zdrojmi ALEBO by mali ľudia aktívne zasahovať prostredníctvom lovu, aby obmedzili počet medveďov? Pre odpoveď by sa mali vykonávať ďalšie dlhodobé štúdie.**



© Matei Plesa - WWF-Rumunsko

## PYTLIACTVO

Pytliactvo veľkých šeliem je rozšírené v celej Európe. Použité metódy sa líšia od otrávených návnad až po strelbu, chytenie do pascí, pasce alebo jednoducho zrážanie zvierat autami alebo snežnými skútrami. V niektorých prípadoch je to výsledok spontánneho konania jednotlivca. V iných prípadoch ide o dobre organizované skupiny, ktoré svoje činy dôkladne plánujú.

Pytliactvo sa zvyčajne odohráva v hlbokých lesoch alebo ďaleko v horách, vo vzdialenosti od ľudských sídiel. Tento zločin sa často udeje v noci, keď sa nikto nepozera.

Používanie pascí na odchyt a usmrcovanie živočíchov má dlhú históriu, no od roku 1992, keď bola zavedená smernica o biotopoch, je v členských štátoch EÚ nezákonné. Európsky prístup k pytliactvu je veľmi jasne definovaný v smernici o biotopoch: akékoľvek prostriedky na odchyt chránených druhov zvierat na účely ich zabíjania sú zakázané. Skutočný rozsah pytliactva však nie je známy, a preto je ťažké prijať rozhodnutia na účinné riešenie tohto problému.

Dôvody pytliactva sú veľmi rôznorodé, niekedy ich poháňajú sociálno-ekonomické problémy; niektoré medvede sú zabíjané pre mäso, iné pre trofeje. V niektorých prípadoch sú veľké šelmy vnímané ako hrozba pre ľudí alebo hospodárske zvieratá, a preto sú nezákonne zabíjané. Niekedy sa mláďatá držia ako domáce zvieratá. Proti pytliactvu možno bojovať prostredníctvom trvalých akcií na zvyšovanie povedomia spolu s iniciatívami na kompenzáciu strát alebo zvýšenia príjmov pre miestne komunity, napr. rozvojom ekoturizmu založeného na pozorovaní voľne žijúcich živočíchov.



© Tomas Hutik